

## ખેડૂત ઉપયોગી ભલામણ

કીટકશાસ્ત્ર વિભાગ, ન. મ. કૃષિ મહાવિદ્યાલય નવસારી ખાતે રાષ્ટ્રીય કૃષિ વિકાસ યોજના 'મોજણી અને નિગાહ આધારિત પાક રોગ જીવાત પૂર્વાનુમાન પદ્ધતિ' હેઠળ નવસારી, વ્યારા તેમજ સુરત જીલ્લામાં રીંગણના પાકમાં લઘુપર્ણનો (લીટલ લીફ) રોગ તેમજ ફળ અને ડૂંખ કોરી ખાનાર ઈયળનો ઉપદ્રવ માલુમ પડેલ છે.

### લઘુપર્ણના રોગના નિયંત્રણ માટે:

#### ઓળખ:

રોગિષ્ટ છોડની ડાળીઓનું કદ ઘટે છે. પાન નાના, પાતળા થઈ જાય છે અને ઝુમખામાં નીકળે છે. છોડ વિકૃત લાગે છે અને ફિક્કો પડી જાય છે તેમજ છોડ વૃદ્ધિ પામતો નથી અને ઠીંગણો રહે છે. રોગિષ્ટ ડાળીમાં ફૂલ ભાગ્યે જ બેસે છે અને બેસેતો પણ ફળ એકદમ નાના અને સખત હોય છે તેમજ ક્યારેક ફળ બેસતા જ નથી. આ રોગનો ફેલાવો લીલા તડતડીયા મારફતે થાય છે.

#### નિયંત્રણ :

- શરૂઆતમાં જોવા મળતા રોગિષ્ટ છોડનો ઉખાડીને નાશ કરવો.
- રોગનો ફેલાવો તડતડીયાથી થતો હોઈ તેના નિયંત્રણ માટે શોષક પ્રકારની કિટનાશક દવાઓ જેવી કે ઈમીડાકલોપ્રીડ ૧૭.૮ ટકા એસએલ ૨.૮ મીલી અથવા થાયોમેથોક્ઝામ ૨૫ ટકા ડબલ્યુજી ૩.૦ ગ્રામ અથવા એસીટામીપ્રીડ ૨૦ ટકા એસપી ૨.૦ ગ્રામ અથવા ડાયમીથોએટ ૩૦ ટકા ઈસી ૧૦ મીલી દવા ૧૦ લીટર પાણીમાં ભેળવીને છંટકાવ કરવો.

### ફળ અને ડૂંખ કોરી ખાનાર ઈયળના નિયંત્રણ માટે:

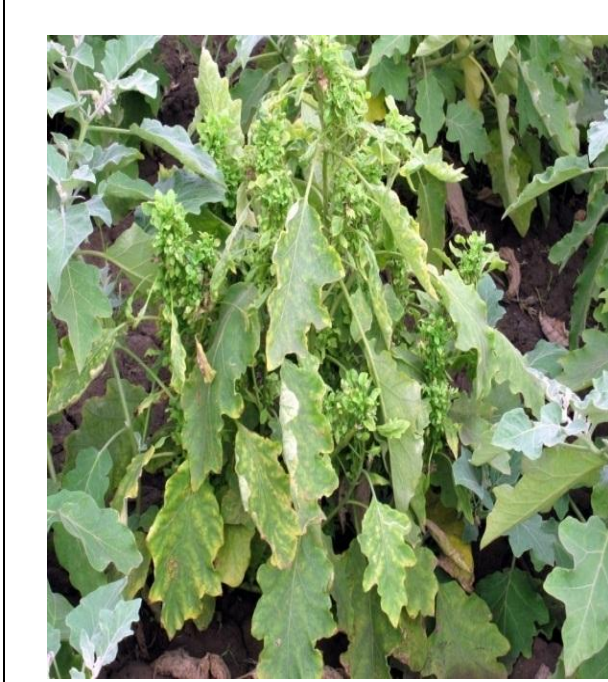
#### નુકશાન :

પાકની શરૂઆતની અવસ્થામાં ઈયળ મધ્ય ડૂંખમાં દાખલ થઈ પર્ણ દંડ કોરી ખાય છે. જેથી ઉપદ્રવિત ડૂંખ ચીમળાઈને સુકાય જાય છે. ફૂલ અવસ્થાએ ઈયળ કળી તેમજ ફળને કોરી નુકશાન કરે છે. તેના કારણે કળીઓ ખરી પડે છે. ઈયળ ફળમાં ડીયાનાં નીચેના ભાગેથી દાખલ થઈ ફળને અંદરથી કોરીને નુકશાન કરે છે. પૂર્ણ વિકસિત ઈયળ ફળમાં કાણું પાડી બહાર આવી નીચે ખરી પડેલ પાનમાં કે જમીનમાં કોશેટો બનાવે છે. આ જીવાત ફળને સીધું નુકશાન પહોચાડતી હોવાથી ખેડૂતોને માટે આર્થિક નુકશાન થાય છે. નુકશાનગ્રસ્ત ફળના લીધે બજારભાવ પર પણ વિપરીત અસર પડે છે.

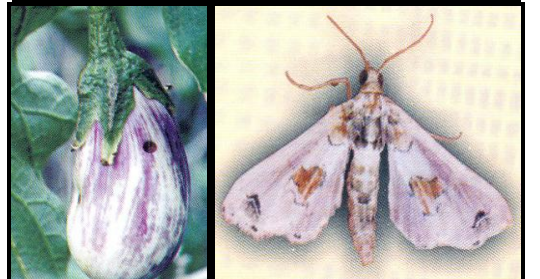
#### નિયંત્રણ:

- ઉપદ્રવની શરૂઆતની અવસ્થામાં નુકશાન પામેલ ડૂંખો ઈયળો સહિત તોડી જમીનમાં ઉડે દાટી તેનો નાશ કરવો.

- ખેતરમાં ડૂંખ અને ફળ કોરી ખાનાર ઈયળનાં ફેરોમોન ટ્રેપ હેક્ટરે ૪૦ મુજબ લગાડવાથી આ કીટકનો ઉપદ્રવ ઘટાડી શકાય છે. આ પ્રકારના ટ્રેપ બજારમાં ઉપલબ્ધ છે. ટ્રેપમાં એક લ્યુર લગાડવી તેમજ દર ૨૧ દિવસે લ્યુર બદલતા રહેવું જોઈએ.
- આ કીટકના ઉપદ્રવની શરૂઆત થયેલ હોય ત્યારે ૧૦ લીટર પાણીમાં લીમડાના મીંજ ૫૦૦ ગ્રામ ભેળવી તૈયાર કરેલ દ્રાવણનો છંટકાવ કરવાથી નિયંત્રણ થઈ શકે છે તેમજ રાસાયણિક નિયંત્રણ માટે કવીનાલફોસ ૨૫ % ઈસી ૨૦ મી. લી. અથવા ડાયકલોરોવોસ ૭૬ % ૫ મીલી અથવા ડેલ્ટામેથ્રીન ૧ % + ટ્રાયઝોફોસ ૩૫% (૩૬ % ઈસી) ૧૦ મીલી દવા ૧૦ લીટર પાણીમાં મિશ્ર કરી છોડ સારી રીતે ભીંજાય તે રીતે છંટકાવ કરવો. જરૂર જણાયે ૧૫ દિવસ બાદ ફરીથી બીજો છંટકાવ કરવો.
- પાક પૂર્ણ થયે તરત જ રીંગણનાં છોડ મૂળ સાથે ઉપાડીને સળગાવીને તરત જ તેનો નાશ કરવાથી છોડ તેમજ ફળમાં રહેલા જીવાતોની સુષુપ્ત અવસ્થાઓનો નાશ થતા પછીની ઋતુનાં વાવેતરમાં તેનો ઉપદ્રવ આગળ ફેલાતો અટકાવી શકાય છે.



રીંગણનો લઘુપર્ણ (લીટલ લીફ)



ડૂંખ અને ફળ કોરી ખાનાર ઈયળ